

“DÜŞ TARLALARINDA”



EMİN GÜLER
RESİM SERGİSİ

4 MAYIS - 15 HAZİRAN 2024

// DÜŞLER TARLASI

DÜŞLER TARLASINDAYIM
KOR GÜNEŞİN ALTINDA,
ULU ÇINAR GÖLGESİ
HAYALLER DENİZİNDE,
SENİNLE,
ÇOBAN YILDIZI EŞLİK EDER
GECE MAVİSİ DÜŞLERİME //

EMİN GÜLER



GALERİ ADRESİ: ZA SANAT GALERİSİ, İLKBAHAR MAH.
596 SK. 32/B ÇANKAYA/ANKARA

TEL: 0312 490 39 09
info@zagaleri.com.tr
www.zagaleri.com.tr

Emin GÜLER

Malatya Doğanşehir'de doğdu. 1968 yılında Mersin İlk Öğretmen Okulu'nu bitirdi ve Denizli'ye öğretmen olarak atandı. Altı yıl Denizli'nin çeşitli kasaba ve köylerinde öğretmenlik yaptıktan sonra, 1974-1975 öğretim yılında Ankara Gazi Eğitim Enstitüsü Resim Bölümü'ne girdi ve 1978 yılında da mezun olarak yeniden Denizli'ye resim öğretmeni olarak atandı.

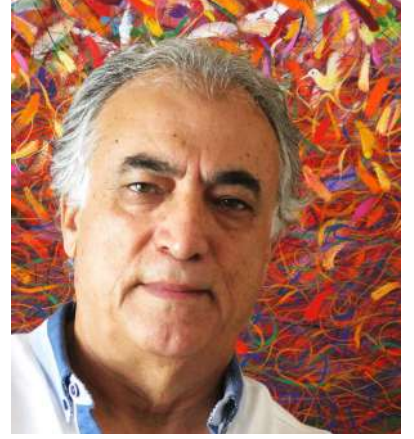
1981 yılında ilk kişisel sergisini Denizli İl Halk Kütüphanesi'nde gerçekleştirdi. Bugüne kadar yurtiçi ile dışında 50 civarında kişisel, bir o kadar da karma ve grup sergilerine katıldı. Çeşitli yarışmalı sergilere de katılan sanatçı, UNICEF Türkiye I'nciliği, Chicago NAVS Resim Yarışması Mansiyon, Exhibition in New York resim yarışması (Award to Fine Artist) ve Talens boya firmasının açtığı yarışmada mansiyon ve Artist Of the Year Competition resim yarışmasında mansiyonla ödüllendirildi. 2021'den bu yana iCanvas Art (A.B.D.) ile resimlerinin Amerika ve Avrupa'da dijital baskıları ve dağıtımı yapılmaktadır.

Sanat etkinliklerinin yanı sıra sanat eğitimciliğine de devam eden sanatçı, 2002 yılında Denizli'de, Açı Sanat Galerisi'nin kuruluşunda görev aldı ve Türk resminin çok önemli isimleriyle yurt dışından birçok sanatçının Açı Sanat Galerisi'nde sergilerini gerçekleştirdi.

Ayrıca zaman zaman yurt dışı gezilere katılarak müze ve galerilerde incelemelerde bulundu; Almanya'nın çeşitli kentlerinde kişisel ve grup sergi etkinliklerine katıldı. Tüm bu etkinlikler sonucunda, dünyanın çeşitli ülkelerinin özel koleksiyonlarında yapıtları bulunan Emin Güler, Türkiye İş Bankası, Esbank, İzmir Resim Heykel Müzesi, TÜYAP, Çankaya Belediyesi, Çorum Güzel Sanatlar Müzesi, Kars SERKA Koleksiyonu, Uşak Valiliği ve Kültür Bakanlığı, Gazi Üniversitesi Resim ve Heykel Müzesi koleksiyonlarında da çalışmalarını yer almaktadır. Emin Güler, Birleşmiş Ressamlar ve Heykeltıraşlar Derneği üyesidir.

Bu sanat etkinliklerinin yanında, zaman zaman yerel basında sanatsal veya toplumsal içerikli yazılarla da çalışmalarını farklı boyutlara taşımaktadır.

Emin Güler, sanat çalışmalarını 2017'den bu yana Mersin'de sürdürmektedir.



Kişisel Sergilerden Seçmeler

1981 - İl Halk Kütüphanesi, Denizli
1982 - İş Bankası Sanat Galerisi, İzmir
1983 - Galerie Vondermühl Hofgaismer, Almanya
1985 - Evrensel Sanat Galerisi, Ankara
1986 - Akbank Sanat Galerisi, Denizli
1987 - İş Bankası Sanat Galerisi, İzmir
1988 - Devlet Güzel Sanatlar Galerisi, Balıkesir
1988 - Mühürdar Sanat Galerisi, İstanbul
1989 - Galeri Grifon, Ankara
1989 - Devlet Güzel Sanatlar Galerisi, Eskişehir
1990 - Devlet Güzel Sanatlar Galerisi, Denizli
1990 - Esbank Sanat Galerisi, İzmir
1992 - Kreis Sparkasse Sanat Galerisi, Spayer, Almanya
1993 - Çamkırın Sanat Galerisi, İzmir
1993 - Devlet Güzel Sanatlar Galerisi, Aydın
1994 - Esbank Sanat Galerisi, İzmir
1998 - Dam Sanat Galerisi, Ankara
1999 - Resim Heykel Müzesi, İzmir

2000 - Doku Sanat Galerisi, İstanbul
2001 - Doku Sanat Galerisi, Ankara
2001 - Belediye Sanat Galerisi, Denizli
2003 - Ankara Sanat Fuarı, Ankara
2004 - İstanbul Sanat Fuarı, İstanbul
2005 - Turuncu Sanat Galerisi, Bodrum
2006 - SANKO Sanat Galerisi, Gaziantep
2007 - Açı Sanat Galerisi, Denizli
2007 - Nail Çakırhan Halep Çambel Kültür ve Sanat Evi, Akyaka, Muğla
2008 - Ankara Sanat Fuarı, Çağdaş Sanatlar Merkezi, Ankara
2010 - Vakıfbank Atakule Sanat Galerisi, Ankara
2011 - İzmir Sanat - Büyük Şehir Belediyesi Sanat Galerisi, İzmir
2012 - Ege Üniversitesi 50.Yıl Köşkü Sanat Galerisi, İzmir
2011 - Sanko Sanat Galerisi, Gaziantep
2013 - Fırça Sanat Galerisi, Ankara

2013 - İkdam Sanat Galerisi, Trabzon
2014 - Sepa Sanat Galerisi, Ankara
2015 - İş Bankası Sanat Galerisi, İzmir
2015 - Floransa Sanat Bienali, İtalya
2015 - Emin Antik Sanat Galerisi, Ankara
2015, 2017 - Ankara Sanat Fuarı ATO, Ankara
2017 - Bilkent Üniversitesi Sanat Galerisi, Ankara
2017 - MTSO Sanat Galerisi, Mersin
2018 - Sepa Sanat Galerisi, Ankara
2018 - Mor Sanat Galerisi, Bodrum
2019 - Valör Sanat Galerisi, Ankara
2022 - Atatürk Kültür Merkezi Ahmet Yeşil Sanat Galerisi
Retrospektif sergisi, Mersin
2022 - Çankaya Belediyesi Zülfü Livaneli Kültür Merkezi,
Çankaya, Ankara
2024 - ZA Galeri, Çankaya, Ankara

Karma Sergilerden Seçmeler

1979 - DYO Sergisi, İzmir
1983 - Kreis Sparkasse Sergisi, Karlsruhe, Almanya
1983 - Türk Sanatçıları Sergisi, Düsseldorf, Almanya
1984 - Talens Resim Yarışması Sergisi (Mansiyon), İstanbul
1984 - Yunus Emre Festivali Sergisi, Eskişehir
1985 - Yunus Emre Festivali Sergisi, Eskişehir
1986 - Yunus Emre Festivali Sergisi, Eskişehir
1989 - Ankara Valiliği Resim Sergisi, Ankara
1990 - Resim Heykel Müzesi, İzmir
1991 - Unicef Resim Yarışması (1'incilik Ödülü), Ankara
1994 - Ticaret ve Sanayi Odası Sanat Galerisi, Mersin
1996 - Uluslararası Plastik Sanatlar Kolonisi, Denizli
2002 - Çallı'nın Torunları Sergisi, Denizli
2004 - Ankara Sanat Fuarı, Ankara
2004 - İstanbul Sanat Fuarı, İstanbul
2005 - İstanbul Sanat Fuarı, İstanbul
2005 - IMOGA Sanat Galerisi, İstanbul
2005 - Ege Sanat Fuarı, İzmir
2006 - "Türkiye Resimleniyor" Sergisi; Ankara, İstanbul, İzmir,...
2006 - 80. Yıl "Üç Kuşak Gazi Eğitimli" Sergisi, Ankara
2007 - Birleşmiş Ressamlar ve Heykeltıraşlar Derneği Sergisi,
Ankara
2007 - 2008 - Açı Sanat Galerisi, Tüyap ARTIST, İstanbul
2008 - "Gravür Workshop 2008"
Ortaköy Sanat Galerisi, İstanbul
2009 - Açı Sanat Galerisi, Tüyap ARTIST, İstanbul
2009 - Ankart: Ankara Sanat Fuarı, Ankara
2010 - Çorum Belediyesi Sanat Çalıştayı, Çorum
2011 - 2012 - Açı Sanat Galerisi,
Tüyap ARTIST, İstanbul

2013 - Çankaya Belediyesi Sanat Çalıştayı,
Ankara
2013 - EGESDER Kuruluş Sergisi,
Devlet Güzel Sanatlar Galerisi, Kültürpark, İzmir
2013 - Lotus Artshop Sanat Galerisi,
Arnavutköy, İstanbul
2013 - Sanat Gezgini Sanat Galerisi,
Beşiktaş, İstanbul
2014 - Marmaris Sanat Çalıştayı
2015 - Kars Sanat Çalıştayı, Kars
2016 - Cumhuriyet Sergisi, İzmir
2016 - Art Nordic Katalog; Kopenhag, Denmark
2019 - Ordu Belediyesi Sanat Çalıştayı
2019 - Valör Sanat Galerisi, Çeşme
2020 - Art Ankara
2022 - ARTCONTACT Çağdaş Sanat Fuarı
2023 - Türk Sanatçıları Sergisi, New York ABD

Ödüller

1984 - Royal Talens Resim Yarışması:
Mansiyon Eskişehir
1991 - UNICEF Resim Yarışması:
1'incilik Ödülü Ankara
2019 - Circle Foundation Of the Arts:
Honorable Mention Award -Fransa
2019 - NAVS, Art for Animals:
Double Honorable Mention ABD
2024 -Circle Foundation Of the Arts:
Honorable Mention Fransa



2021

Tuval üzerine yağlı boya - 70x60 cm.
Yorgun Düşler

SANAT ANLAYIŐIM

Bir sanat insanı sanat yolculuđuna ıktıđında ncelikle kendi yaŐantılarından, gzlem ve izlenimlerinden hareketle yapıtlarının alt yapısını kurgular.

Ben de Anadolu'yu ve Anadolu insanının hem yaŐamını bilen; hem de bu yaŐamın iinden gelen birisi olarak gzlem ve izlenimlerimle yaŐanmıŐlıklarımın sentezini yaparak resimlerimi oluŐturma abasındayım.

zellikle son otuz yıla varan alıŐmalarımda "Kısmetin PeŐinde", "Denizin Bereketi", "Gn Altında" ve "Anadolu'da Bahar", "Umut Varsa Eđer", "DüŐ Tarlalarında" baŐlıđı altında yaptıđım alıŐmalarımda insan ve evresinin yaŐama abası ve verdiđi mcadeleler resimlerimin konularını oluŐturmaktadır. Kimi zaman balıkıların denizle mcadelesi, kimi zaman insanın toprakla kavgası, kimi zaman da bir kedinin, kuŐun ya da bir baŐka canlının yaŐam mcadelesi resim anlayıŐım erevesinde tuvalime yansır.

Elbette ki sadece bunlar resmin oluŐmasında yeterli unsurlar deđildir. Resim dilinizin ifadesinde resmin plastik gelerini kullanırken size has olan ifade biimlerinden yola ıkarak, setiđiniz konularla z ve biim btnlđ ile birlikte sizin olan dili ortaya koymak ve sizin olan dilin yansımasının resimlerinizde yaŐam bulmasını sađlamanız gerekmektedir.

İŐte ben de setiđim konularla birlikte, bana ait olan renk, kurgu ve kompozisyonlarımla Emin Gler resminin ve resim dilininin yaratılma abası ierisinde alıŐmalarımı srdrmekteyim.

Emin Gler

EMİN GÜLER RESİMLERİNDE GEZİNMEK...

Söylenceye göre Musalar, Helikon Dağı'nın yamaçlarında çobanlık yapan Hesiodos'u görmüşler de; "dünyanın yüz karası zavallı bir yaratık" iken o, çiçekli defne dalı sunup şairlik bağışlamışlar ona...

Azra Erhat, Musaların, "Yalnız şairlere şiirler esinleyen bir peri" olmadığını söylüyor. (Azra Erhat; Mitoloji Sözlüğü, Remzi Kitabevi, 1978, s.227-228) Yaşamının asıl tadını insana bağışlayan bu Tanrısal varlıkların her alana, özellikle sanat alanına yerleştirilmesi, kuşku yok ki, ilçağ düşüncesinin görkemli bir başarısı!

Emin Güler'in esin perileriyle ilişkisi de işte buna yakın bir mizansenle yaşanmış olmalı! Anımsayacak olursanız köylü çocuğu terzi Balaban da ilkin "dam"da karşılaşmıştı esin perileriyle...Esin perisi "Şair Babası"ydı onun, Nazım Hikmet'ti. Yıllar sonra bunu, şair Baba ve Damdakileradlı anlatısında işleyecekti Balaban.(Balaban; Şair Baba ve Damdakiler, Cem Yayınevi, 1968)

Emin Güler'in Musası ya da esin perisi ise ağabeyiydi. Şimdilerde Almaya'da yaşayan ressam Mehmet Güler yani...

Başlangıçta haşhaşla yerleşti sanatseverlerin belleklerine Emin Güler. Ne renklerden ama! Düşlerden sıyrılıp çık-

mışcasına parlak, yanıcı; göz göz işlenmişcesine ince, içli. Bir ebemkuşağı olmuş, çarpıp geçmişti karşısındakileri. Bir renk bulmacasıydı sanki. Yürek yakıcı renk, sarsıcı öz, iğneleyici söylem saydam, duru bir şölene dönüştürmeye yetmişti bu ilk yapıtları bile.

Gerçekten de karşı karşıya kaldığınızda görüyorsunuz ki; dal dal, renk renk uçkunlar vermiş bir bir resim Emin Güler'in tabloları. Düşlerde gezilere çıkılan, tutkuyla bağlanılan uzamlar, bir görünüp bir yiten sevgililer, sonra ışıklar, gölgeler; bunların görünürlükleri, görünmezlikleri...

Yanı sıra, yerel öğeler de dikkati çekiyor elbette bu resimlerde. Doğrusunu söylemek gerekirse o Musalarla kendi yamaçlarında gezintiyi sürdürüyor çocukluğundan bu yana. Nitekim Emin Güler'in yerellikte kurduğu dialog, bunlara resimlerinde açtığı yer, baştan bu yana ağırlığını hep koruyor. Söz gelimi haşhaşların yerini keçiler, horozlar, atlar alıyor belki; belki zaman zaman hepsi birden görünüyor resmin biryerlerinde ama, insan o sonsuzca arayışıyla değişmiyor hiç.Emin Güler bu insanları, bir dil, renk harmanıya kuşatıyor çünkü her seferinde. İnsanın yaşama bakışında birer ipucu, simge, hatta göstergeye dönüşüyor...

Güler resminde gezinirken, derinlere dalmadan önce bu yanıřlarla yıkanıp arınmak gerekiyor ilkin. Peki sonrasında sızarken bu resme, neler çarpıyor göze?

Bizi kuřatan, doğal, toplumsal, kültürel, ekonomik yapı anlamında karmakarışık dünya; onun karşısında, yalnızca düşlerine ya da kendine özgü simgelere yani o gizli dile sığınan birey! Acımasız dünyanın, acınası insanı! Emin Güler'in renkle, desenle, resmin her olanağıyla anlatmaya çalıştığı temel sorunsal bu işte!

Belki bu yüzden kocaman ana kuağı olarak bizi kuřatan doğa, ayrılıkları, dahası aykırılıkları da yumuşatan büyücüye dönüşüyor. Denizler, gökler, bulutlar, uçsuz bucaksız kırlar, her ne varsa bütünlüyor bizi. Deyim yerindeyse kadife gibi parlatıp içimizdeki havayı diriltiyor, yarım kalmış, eksiklik taşıyan yanımızı dokuyor yeniden...

Sözgelimi bir giriyorsunuz uçsuz bucaksız sarı ekin tarlasına, başak veren siz oluyorsunuz; bir dalıyorsunuz sular altındaki balıklara, kuřalara; güneşlerle kamaşıyorsunuz... Sonra bakıyorsunuz kuřlar denizde yüzüyor, balıklarsa göklerde süzülüyor.

Ötesi?

Bir Emin Güler şenliğı artık! Yanıřlarla savrulan bir şölen! Yeryüzü, gökyüzü, denizler, ormanlar, harman!

Çeyrek yüzyıldır, sabırla göğümüzü boyuyor o; kuyrukluyıldızlarla, ebemkuşaklarıyla, havai fişeklerle; çil çil, pul pul, gümüş gümüş...

Peki siz, siz ayırında mısınız bu büyücünün?

M.Sadık Aslankara



2012

Tuval üzerine yağlı boya - 100x80cm
Son Kuşlar da Gitti



2012

Tuval üzerine yağlı boya - 100x80cm
Başı Bulutlarda



2023

Karışık teknik - 60x45cm
Tut Elimden



2018

Tuval üzerine yağlı boya - 60x45cm
Sonbahar Düşleri



2020

Tuval üzerine yağlı boya - 50x35cm
Düşlerde Kalan



2022

Tuval üzerine yağlı boya - 80x60cm
Yel Önünde

EMİN GÜLER RESMİNDE DİNAMİK KURGU

Dinamik bir kurgunun eşlik ettiği özgün bir yapı kuruyor kendisine Emin Güler; bu yapı hareket halinde bir biçim katsayısını imlediği kadar, aynı zamanda renkle, nesnelere anlamıyla ve insan,doğa,hayvan birlikteliğiyle kozmosun özgün çevrimine katılıyor. Estetik espasın içinde sanatçının yaratısal müdahale ve var oluşsal katsayılarıyla yeni tanım biçimlerine, görsel yol alışlara dönüşüyor.

Sanat düşünürü Jeremik'e göre; "Sanat, bilimin tersine nesnelere dünyasına gerçekten insani bir anlam getirir." Bu anlam hem seçilen konuyla ilintilidir, hem de sanatçının onu ele alma biçimiyle de koşuttur. Emin Güler'in resimlerine baktığımızda hümanist bir yaklaşım modeli sergilediğini, giderek bu modeli Anadolu coğrafyasının zengin bileşenleri içinden seçerek oluşturduğunu ve evrensel değer kıstasları içine, pentürün özgün yeniden varoluşuyla taşıdığını gözlemliyoruz.

Sıcak soğuk renk değerlerinin bazen karşıt, bazen nüanslarla kompozisyon içinde bezenmesi; hareket dinamizmine eşlik edecek bir biçim ve renk oluşumunun sağlanmış olması; figürlerle, onlara eşlik edecek olan kuş, at, balık; çizgi, mekan, form ve değerlerinin uyum içinde, süreklilik yaratacak tarzda bir birini dengelemesi hep görsel bir anlam

boyutunda oluşuyor onda.

Fantastik gönderimli açılımlar, farklı mekan ve perspektif gündeme getirilip, kompozisyon içinde dönüştürülmesi ve kah atların ve kuşların, kah ağaçların ve figürlerin dinamizmi imleyen bir duyarlılıkla ele alınması; bir de rengin özgün bir boyutta sıkmayan, dağılan ve bütünleşen yapı dahilinde resmi tamamlaması bu resmi belli kıstasların üzerindeki resim tanımına oturtuyor; kendi özgün dilini bulmuş, yakalamış bir ressamın kendine özgü anlatımları olduğu kadar sanatçının resmi; bunun ötesinde kendi anlatım dizgesini yaratmış bir üslup sahibinin de ifadeleri olarak karşımıza çıkıyor.

Bir iş, üretim, var oluş ve devingenlik içindeki insan varlığı; doğanın bütün yaratıcı gücüyle tanışarak, uygarlık nosyonu çerçevesinde, üretim ve yaratım dengesi içinde bir araya geliyor adeta onun resimlerinde. Bu yönüyle öykülemeyi de fantastik katsayılar içinde düşünen bir resim dili ve üslubu yaratmış oluyor sanatçı. Bir yönü Anadolu gerçekliğine kadar uzanan, diğer yönü bu gerçekliği resmin pentürel katsayısıyla evrensel bir tirada dönüştüren yapı dahilinde, biçim-içerik sorunlarını kendi yapısı içinde bileşene kavuşturmuş usta ressamın, sanatkarca anlatımları olarak karşımızda yerini alıyor

bu resimler.

Balıklar, kuşlar, atlar; figürlerin insan anlatımlarının içinde, onların yaşamlarına katılan, o yaşamları biçimlendiren öyküler toplamı olduğu kadar sanatçın resimleri dahilinde; kompozisyon elemanı olarak bir ritim, denge ve harekete iştirak eden yapılar olarak da karşımıza çıkıyor. Sanatçı salt bir anlatım olgusunun resim için yeterli olmadığı ayrımında; bu yüzden kompozisyon değerlerine, renk, biçim ilişkilerine, mekanı kurgulama ve onu renkle olduğu kadar özgün bir hareket formu olan biçimle de oluşturmanın sorunsallarını yaşıyor. Bu yaşama bilinci aynı zamanda ifade de yetkinliğe, kendince estetik çözümler üretmeye ve ele aldığı konuları özgün bir dışavurum mantığı çerçevesinde dönüştürmeye götürmüş onu. Değişim ve dönüşüm değeri yaratmış resimlerinin iç aurasında böylelikle. Statik olmayan, durmayan, hareket halinde resimler kurgulaması boşuna değil; bu büyük Anadolu gerçekliğinin doğasıyla insanına, toprağına, canlısına tanıklık etmiş bir sanatçının bütün samimiyeti olarak yansımalarını bulmuş onda. Hem de zor olan dinamik bir kurgu bütünlüğü, bu bütünlüğü bir yalın ifadeye ve anlatıma götüreceği düzlem ve düzeyde. Zor olan şeyi başarmış böylelikle;

öyküleri ve formu, renk bileşenleriyle birlikte yalınlaştırılmış bir dinamizm şeklinde anlatarak.

Bağırmayan renklerin bu plastik ifadeleri yüksek estetik katsayıları içinde Emin Güler, hem kendine özgü bir dil ve disiplin yaratmış oluyor ve hem de Türk resmi içinde kendine özgü bir tını yakalamış da bulunuyor. Değişen ve anlamını git gide yitirmeye başlamış bulunan resimsel değerler ancak böyle ressamın eliyle korunacak ve sürdürülecek gibi görünüyor. Hem resim üretmek; onun anlam ve dil zenginliğini vermek, özgün bir yapı kurmak; hem de düşünceyi, kavramı ve anlamı; köke, topraklara bağlı bir gerçekliğin izini sürerek gerçekleştirmek. Aslolan da zaten burası; ayakları yere basan, estetik değerleri yüksek, özgün görsel diller ve anlatımlar kurmak. İşte onları gerçekleştirmiş bir sanatçı olarak da Emin Güler kendine, özüne bağlı bir değişimi imlerken, yaratıcılığın özgünlük koluyla nasıl gerçekleşeceğini de bizlere göstermiş oluyor. Bu pastel tonları zengin çeşitliliği içinde sadece insanı, doğayı, toprağı ve gökyüzünü bir araya getirmiyor; aynı zamanda görsel tadı yüksek, resim gibi resimler de üretiyor.

Ümit Gezgin
Sanat Eleştirmeni



2016

Karışık teknik - 80x60 cm.
Yaz Sonu Gelmeden



2021

Tuval üzerine yağlı boya - 70x50cm
Bir Umut



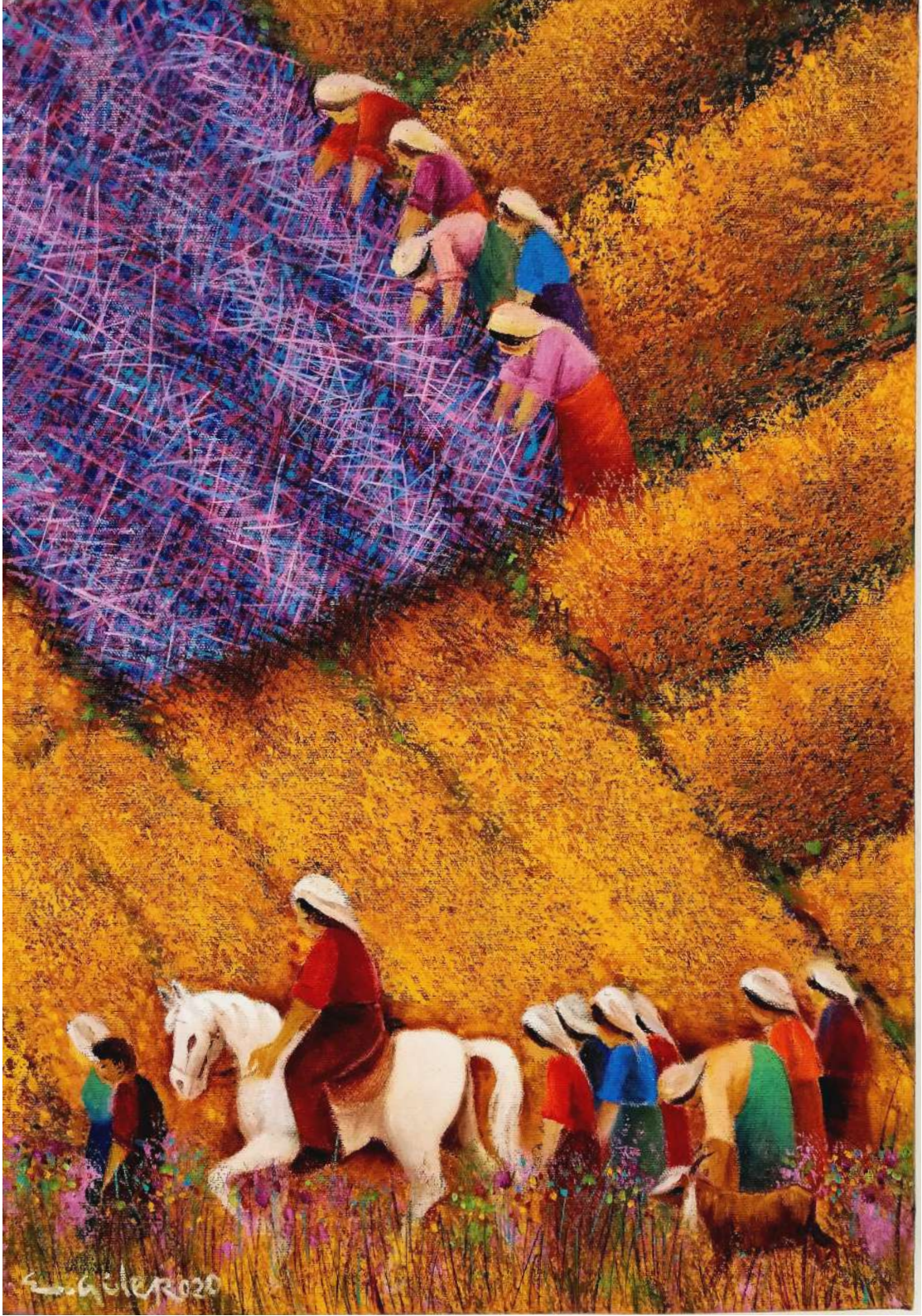
2016

Tuval üzerine yağlı boya - 100x70 cm.
Sen de Farkında Mısın?



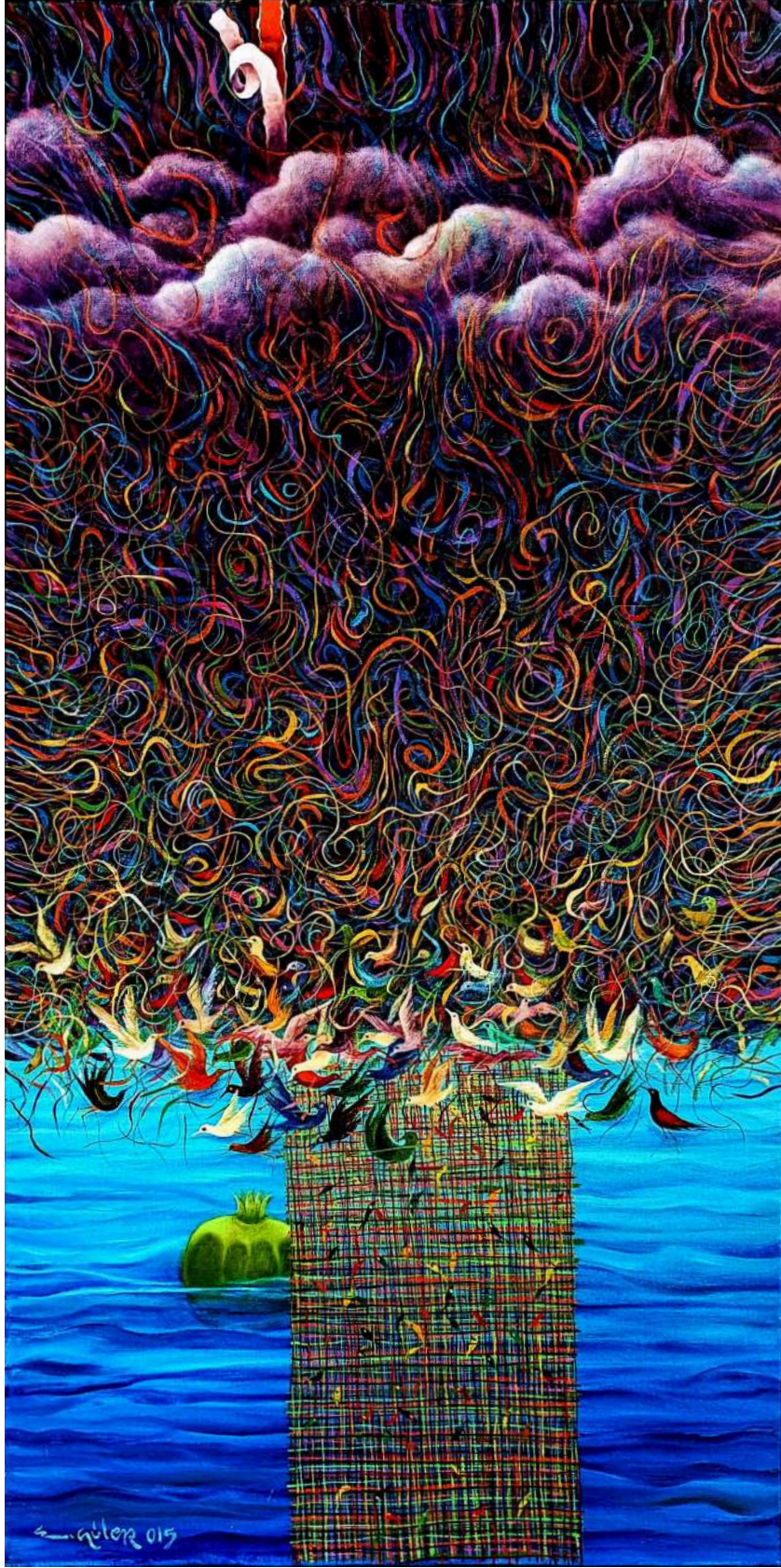
2010

Tuval üzerine yağlı boya - 100x100cm
Ülkem ve Politika



2020

Karışık teknik - 50x35 cm.
Yaz Bitmeden...



2015

Tuval üzerine yağlı boya - 120x60cm
Düşler Denizi

DÜŞ TARLALARI, DENİZ BAHÇELERİ

Wilhelm Worringer "Soyutlama ve Özdeşleyim" in bir yerinde şöyle bir yargıda bulunur: *"Bir sanat türü olarak natüralizm'in, ilkece salt doğa taklidi ile hiçbir ilgisi bulunmadığı insana bir tuhaf olarak gelirse de.."*

Galiba sorunun can alıcı noktası burada.

Sanatın her aşamasında tükenmez bir kaynak olarak bellenen doğa kılıktan kılığa giren binyüzlü tanrı gibidir. Tüm sanatçıların ondan beslenerek, ona yönelmesi kaçınılmaz.

Asıl önemli olansa, sanatçının ona ne kattığıdır.

Günümüzde kimi anlayışların doğayı dışlamaya yönelik düşünce biçimlerine sanattaki soyutlama yöntemleri üzerine örnekler vermiş bazı sanatçıların çalışma evreleri en yalın yanıt sayılmalı. Bu evreler kısa süreli zamanlar yerine daha uzun devrelerde içselleştirilmiş bir yoğunlaşmayı imler. Öyle ki aynı imgenin üzerine bindirilmiş kişisel damgası, ortaya yepyeni bir anlayışın örneği olarak vurulur. Söz konusu anlayışın uygulayıcıları arasında, batı sanatının birçok ünlüsü örnek gösterilebilir.

Bu anlamda Emin Güler'in resmi

ilk anda tanıdık gelir izleyicisine. Tanıdıklığı yalnızca biçeme bağlamak yanıltıcı olabilir.

Onun resminde "rahat okunan" bir doğa görünümü ilk bakışta dikkati çeker. Anadolu'nun çileli ve yorgun insanı kadın-erkek ayrımı olmadan tuvaline yansır. İnsanı, kendi üstünlüğüne inandırılmış bir inanç sistemi yerine doğadaki öteki tüm canlılarla eşit düzeyde ele almayı düşünen bir anlayış içinde ele almıştır. Sanatçı, burada sanki sezdirmeden Panteist bir düşünce sisteminin ayak seslerini duyurur gibidir. Doğanın her birimini ötekinden üstün kılmadan mutlak eşitlikçi dünya görüşünü duyumsatır.

Başlangıç resimlerinde uzun süre, kırsal kesim insanlarını üretim içinde gösteren konulara ağırlık verdiği bilinmez değil. Bugünkü politik sistemin etkisiyle toprağa bağlı üretimin neredeyse bitme noktasına geldiği günümüzde, insanlara düş kadar uzak konuları bıkmadan işlemiştir sanatçı. Son dönemdeyse deniz temasına doğru bir yönelimin ortaya çıktığını gözlemliyoruz. Bu kez aynı insanları önceki dönem yapıtlarının dekorundan kopararak denize doğru kaydırıldığı görünmekte.

Güler'in resmindeki uzam sorununun

çok önemli olmadığı kanısındayım. İster Anadolu'nun uçsuz bucaksız tarlaları olsun, isterse üç tarafımızı çevreleyen denizler olsun oradaki insanların hep iyimser bir hava içinde soluk alıp verdiklerini söylemek yanlış



bir yargı değil. Önemsememe durumu da bu yargının doğrulanması anlamında zaten. Kullandığı renklerden başlayarak, teknik anlamda ayırt edici bir özellik sayılabilecek işçiliğe değin söz konusu iyimserliğin içerildiği gözlemlenebiliyor. Bu anlamda biraz düşsel bir içerik kazanan yapıtları, doğaya öykünmecilikten uzak yeni bir yorumla yaklaştığının kanıtı sayılmalı. Her

sanatçı için söylenebilecek düşünsel birikim kavramından Emin Güler'in de payını alması son derece doğal. Çünkü yapıtın somutlaşmasından önceki evre bilinçte biçimlenmesidir. Bilinen bu gerçekliği sanatçımıza uyarladığımızda onun, yaşadığı çevreyle bütünleşerek oradaki yaşam biçimlerini sanatının izdüşümüne yansıtması kaçınılmaz sayılır. Tıpkı bir sarkacın salınımına benzer hareketlilik içinde, yaşanan gerçeklikle düşsel imgeler arasında gidip gelen yaratıcılık olgusu Güler'in yapıtlarına somutlaşmış olarak düşüyor.

Yaşanan onca karamsarlıklar arasında böylesine iyimser yaklaşımlara nedenli gereksinimimiz olduğu tartışılmaz. Zaten sanatın sonul amaçlarından biri de daha güzel bir dünyanın yaşanabilir olması umudunu içimizde diri tutması değil midir?

O nedenle zengin içerikli düş tarlalarında koşup, sınırsız deniz bahçelerinin kuytu köşelerinde gizlenmek isteyenler için bulunmaz bir yer bu resimler.

A.Celal Binzet Sanat Eleştirmeni



2018

Tuval üzerine yağlı boya - 80x60 cm. Sarı Sıcak



2021

Karışık teknik - 100x70 cm.
Lavanta Kokulu Kadınlar



2023

Karışık teknik -100x70 cm.
Suyun İki Yakası



2023

Tuval üzerine yağlı boya - 70x50cm
Varlıklarımızla I



2023

Tuval üzerine yağlı boya -90x70cm
Dönüş Yolunda



2023

Tuval üzerine yağlı boya - 80x60 cm.
Düşler Tarlasında Gün



2015

Tuval üzerine yağlı boya - 100x70 cm.
Kismetin Peşinde

EMİN GÜLER, ANADOLULU BİR YAŞAM YORUMCUSU

Genel bir tanımlamayla yüz elli yıllık sanat serüvenimizde, özellikle 1980'li yıllara kadar olan sanat yaşamımızda amatör ruhla, profesyonel yaklaşımlar arasında gidip gelen sanat ortamının eni konu sorgulanması gerekir, diye düşünenlerdenim.

Sanat birikimimizin özeti olarak çeşitli dönemleri kapsayan bazı sanat koleksiyonlarını incelerken amatör coşku ile ortaya konan; devingen, araştırmacı, korkusuz, saplantısız eserleri gördükçe bu düşünceler içinde kalıyorum. İlginçtir son üç yıl içinde çeşitli koleksiyonlarda 50'den fazla iki taraflı resim/tablo tespit ettim. Ön tarafa çalışırken, çevirip bir de arkasına çalışmışlar coşkuyla; tuvalin, mukavvanın ya da duralitin. Ben bunu nasıl satarım düşüncesi olmadan.

1980'ler sonrası ekonomik sistemlerin getirdiği arz-talep ilişkisi içinde satış kaygısının yanında kimlik-kişilik-tarz tutuculuğunun sanat öğrencilerine ve kurs amatörlerine kadar uzadığını, bu tutuculuğun araştırmacılık, sorguculuk gibi sanatın temeli olan disiplinleri tıkızlaştırdığını gözlemlemek mümkün. Atmosfer yaratma, genel boya tavrı gibi özellikleriyle renk, tavır, tema, devingenlikleri içinde çalışan; farklı tatları aramaktan coşku ile haz alan, değişimleri kendi tarzı içinde özümleyerek yaşayan,

saplantısız 1980 öncesi resimleri bu koleksiyonlarda topluca gördükçe günümüzün bazı yaklaşımlarını fazlasıyla zorlama olarak görüyorum.

Sanat coşku işidir, arama, sorgulama, zamanla-mekânla, biyolojik-duygusal dünya ile cebelleşme işidir. Devingenlik, kabına sığmama özellikleridir. Sanat adına eylemde bulunan kimse yeri geldiğinde, canı istediği konuları işleyebilmelidir. Tavrım/tarzım değişir, konusunda kaygısız, çekincesiz.

Kuşkusuz böylesi özgürce çalışan sanatçılarımız, sanat tutkunlarımız çok.

Anadolu özverilerle çalışan, sanatı piyasa kaygılarının dışında, salt kendini ifade aracı olarak görmeye devam eden pek çok sanatçıyı barındırır. Her bölgede bu özveriyi tutkuyla sürdüren arkadaşlarımız, gençlerimiz var. Buldukları yerde etraflarına ışık olmayı, etki çemberi yaratmayı görev edinenler sanatsal çabalarını da sürdürme mücadelesini vermekten çekinmemektedirler.

Bunlardan biri de Emin Güler'dir.

Bulunduğu bölgede nasıl özveri ile sanat duyarlığı yaratmaya çalıştığını yakından bilenlerdenim. Denizli'de sanatı sevdirmek, sanat sever ortamı

yaratmak adına üstlendiği sorumluluklardan. Bunun yanında sanatsal üretimini aksatmayanlardan. Bir ilden kalkıp başka bir ilde sergi açmak, sergilere katılmak, sanat hareketlerini yakından takip etmek gibi maddi-manevi yükümlülükler içinde sanat yapmak gerçekten özveridir günümüzde. Bu çabalardan geriye ka-



lan eser yaratma, yarattığını başkaları ile paylaşma hazzıdır, para-pul değil. Sermayenin el değiştirdiği günümüzde sanat alanı gittikçe daraltılmaktadır zaten.

Renk, biçim-tarz birikimiyle yaşadığı

bölgenin bireysel ve toplumsal yaşamına ilişkin çok çeşitli konuyu resimsel sorun edinmekten çekinmemesini olumlu bir serüven olarak görmek gerekir. Yeknesaklıktan araştırıcılığa giden yoldur çünkü. Atlar, doğa yorumları, tarlada, bahçede çalışan insanlar, keçiler, kuşlar, haşhaş tarlaları gibi bölgenin özelliklerini gösteren konular onun resimlerinin dayanağını oluşturmaktadır. 2008 yıllarında yaptığı keçi figürleri, doğanın bu atik, devingen, zeki, insanı en iyi anlayan yaratıklarını ne kadar iyi takip ettiğini de gösterir. Resimden zıplayacakmışçasına tema ve ifade paralelliği...

Bütün bunları ele alırken soyutlama ve kendi düzenini kurma çabaları yoğun olarak sezilir. Atlar onun rengindedir, bütün renkçiliği ile. Atlar, keçiler dinamik. Doğa onun istediği sarmalları temsil eder. Özellikle 2009 yıllarında yaptığı salt soyut doğa yorumları doğanın ritmini arayan, sorgulayan üst örnekler olarak dikkat çeker.

Sanatta sevgiyle, tutkuyla, coşkuyla ve kendini sorgulamayla üretmek başarıya giden yol demektir. Başarı gibi sübjektif bir kavram, zaman denen mihenk taşıyla birlikte anlam kazanır.

Prof. Hasan Pekmezci



2023

Tuval üzerine yağlı boya -70x50cm
Düşler Tarlası



2014

Tuval üzerine yağlı boya - 60x90 cm.

Ağlar ve Kuşlar



2018

Tuval üzerine yağlı boya - 100x80cm
Düşler Tarlasında



2022

Tuval üzerine yağlı boya - 110x100cm
Uzak Düşler



2023

Karışık teknik - 90x70 cm.
Bahar Coşkusu



2022

Tuval üzerine yağlı boya - 100x100cm
Beklenti

RENKLERİN ÇİZGİSİNDE ANADOLU

Bir Anadolu yaşar dünyada, bizim ülkemizdir O.

Sonsuzluğun ötesinden gelen zaman diliminin en derinlerine ulaşılır orada. Asırlar geçti. Her çağ kendi izini bırakarak geçti bu topraklardan. Kültür birikimleri zenginleştirdi hayatımızı ve çok sesliliğinde oluştu yaşam biçimimiz. Duyguların en içten sempatisiyle baktık gerçeğimize; Anadolu'muza, kendimize, bize..



Emin Güler'de öyle yapıyor. Var olduğu toprakların, oluşumuna tanıklık ettiği ve içinde bulunduğu yaşam sahnelerinin resimlerini yapıyor. Anadolu kadınları bir başkadır yer yüzünde. Karadeniz'in çay bahçelerinde, fındık kokulu yamaçlarında; Ege ve Marmara'nın yeşil yaylalarında, Akdeniz'in turuncu bahçelerinde ve seralarında, İç Anadolu'nun

başak turuncusu tarlalarında, Doğu Anadolu'nun bozkırlarında kadınları görürsünüz emeğin en anlamlı saygınlığında. İşte Emin Güler, onların resimlerini yapıyor. Sanatçı duyarlılığı ana sevgisinin en yüce değeriyle ulaşıyor emeğe. Kadınların karınca masumiyetinde görsel bir şölene dönüşüyor resimleri. Nazım Hikmet'in deyişiyle, bizim kadınlarımızdır onlar. Dünyadan, yaşamdan habersiz kendi hallerinde ve Emin Güler'in resimlerinde. Hitit Duası "Tanrım beni yavaşlat, zamanın sonsuzluğunu göstererek bu telaşlı hızımı dengele. Onun karmaşası içinde bana sonsuza kadar yaşayacak tepelerin sükunetini ver" der.

Buna uyar gibidir resimleri.

Sanatın öz ve biçim bütünlüğü tartışma sürecini doldurmuş gibi olsa da, varlığını hep koruyacaktır. Bu olgunun biçimden yana yaklaşımıyla oluşturulmuştur resimler. Resmin her tarafı kendi dışına taşarak sınırsızmış gibi görünen açık form kapsamındadır Emin Güler'in resimleri.

Fantastik bir yaklaşımın gerçekçi tavrıyla oluşturulmuştur kompozisyonlar.

Tolstoy "Sanatta samimiyet önemlidir, bunu bildikleri için bazıları samim-

iymiş gibi davranır; ben bu nedenle samimiyetin de samimiliğini sorguluyorum” diyor.

Emin Güler’in resimleri kendilerini hiç sorgulatmıyorlar. Hayatın ve hayatının anlamı ne ise onun resmini yapıyor Emin Güler. Özentilerin yapaylığından uzak kendi kuşlarının şarkıları söyleniyor sanki masal bahçelerinde; Anadolu’nun özgün rüyalarının bitmeyen yorumları gibi. Yumak yumak renklerin arasında insanlar, her kadında bir yaşam ve her yaşamda bu toprakların öyküleri resim oluyorlar bizim dilimizde, zamanın payımıza düşen diliminde. Kadınlar, atlar, keçiler, tavuklar, kuşlar, böcekler ve aşk. Sanki suçmuş gibi hasat mevsiminin turuncuları arasına gizlenmiş sevgililer. Köpeklerin keçi koruyuculuğundan tavuk dostluğuna uzanan birliktelikleri. Her canlı iç içe ama kendi dünyasında, nasıl yaşaması gerekiyorsa öyle davranıyor, yanındaki de. Katıksız sevginin birlikteliğinde.

Kompozisyonların oluşumu geleneksel resim kültürümüzü çağırıştır- sa da, çağımız sanat anlayışının plastik kaygıları da görülmektedir. Ve yüzeydeymiş gibi algılanan resimlere, boşluk ve derinlik yanılısamalarıyla boyut kazandırılmıştır. Bu yaklaşım,

çağların getirdiği kültür birikiminin güncel sonuçlarıdır.

Emin Güler çizgi ile yapıyor resimlerini. Renkler dans ediyor çizginin ritminde. Armonik ilişkilerin doyumsuz tadında kendi üslubunu yaratıyor. Çizgi sarmalında dokulaşan renkler, renklerde yaşamın anlamı, anlamda hayat ve hayatın içinde insanlar. Zaman ve mekan. Geçip giden yılların günlerde kalan izini yakalamak istiyor Emin Güler. Mekan yırtılıyor zaman rüzgarında. Varlığımız bir kağıt üzerine yapılmış resimler gibi yaşamın ömür sahnelerinde. Şerit gibi yırtılırken sahne, yeni bir yaşam başlıyor altından çıkan yeni bir renkte. Bu döngü hayatın kendisi değil mi, varken yok olmak hüzün bahçelerinde..

Zaman sonsuza akıp giderken ne şarkılar kalıyor geriye, ne de rüyalar. Renklerin morundaki hüzün, yeşilden kırmızıya yaşam sevinciyle birleşse de. Emin Güler, dingin duruşunun güvenli sakinliğinde yapıyor resimlerini ve iç denizinin duygularını paylaşıyor insanlarla. Çizgisinin renklerinde Anadolu.

Bünyamin Balamir
12 Aralık 2013



2020

Tuval üzerine yağlı boya ve akrilik - 45x60 cm. Omuz Omuz



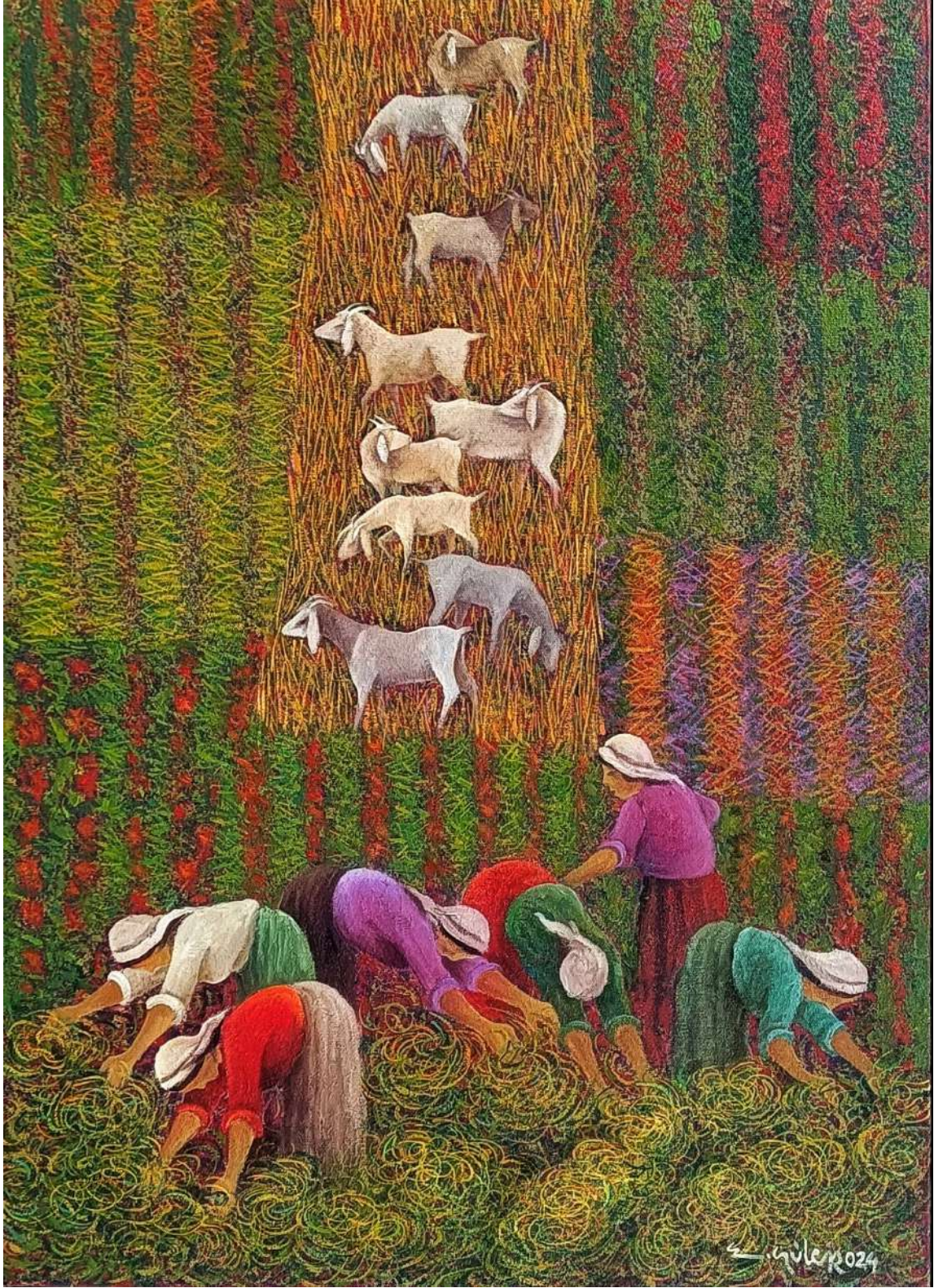
2018

Tuval üzerine yağlı boya - 80x100 cm.
Sarı Sıcak Altında



2023

Tuval üzerine yağlı boya - 80x60cm
Son Yazda



2024

Karışık teknik -70x50cm
Varlıklarımızla II



2023

Karışık teknik - 70x90 cm.
Hasat Zamanı



2009

Tuval üzerine yağlı boya - 40x40 cm.
Baharda Gün



2020

Tuval üzerine yağlı boya - 100x60 cm.
Kismetin Peşinde

RESİM SERGİLERİNDEN...

Sergi mevsimi açılalı peş peşe sergiler düzenleniyor. Toplumsal yaşamın iç karartan renkleri, yeniden yaratılmış resimsel güzelliklerle etkisiz kınıyor. Yaratıcılık alanlarının gözde uğraşlarından biri olan resim, kendine özgü bir dünya kurmayı başaran ressamların elinden çıktığında dar alandaki etkisi genişleyip, yansımalarla çoğalabiliyor.

Ressamın dünya görüşü, içinden geçtiğimiz süreçteki toplumsal oluşumlarla bağ kurabiliyor, giderek kendine özgü bir karşı duruş yaratabiliyorsa, resmin (yaratının) söz konusu etkisi daha da artıyor.

Emin Güler, bu görüşlerimi doğrulayan ressamlardan birisi. Öncelikle, resme başladığından bu yana geçtiği yolda, kendine özgü bir resim dünyası kurmayı başarmıştır. Emin Güler, tablolarında imzası olmasa da tanınabilen, biçem sahibi ressamlar arasındadır. (Bin tane farklı resmin içinden seçip çıkarabilirim onun resimlerini.) Bundan önceki birkaç sergisinde olduğu gib, belli izlekleri sürdürmektedir resimlerinde Emin Güler.

Emek ve hasat ağırlıklı öykülerle beslenen resimlerdir bunlar. Edebiyatımızda önemli bir yere sahip olan "deniz adamları" gerçekliği (Halikar-

nas Balıkçısı Tarık Dursun K. Yaman Koray vb.) Emin Güler'in resimlerinde "deniz insanları"na dönüşmüştür: ağ çekenlerin öykülerini anlatan tablolar, çağdaş toplumsal yaşamı kurmakta öngörüldüğü gibi, kadınlı erkekli bir emek dayanışmasıyla yaşam savaşı veren bir toplumun tanıklığındadır. Kimi zaman topraktan alıyorlardır emeklerinin karşılığını, başka tablolarda; ama çoğu kez denizden, denizin eliaçıklığından, hırçınlığından, acımasız derinliğinden...

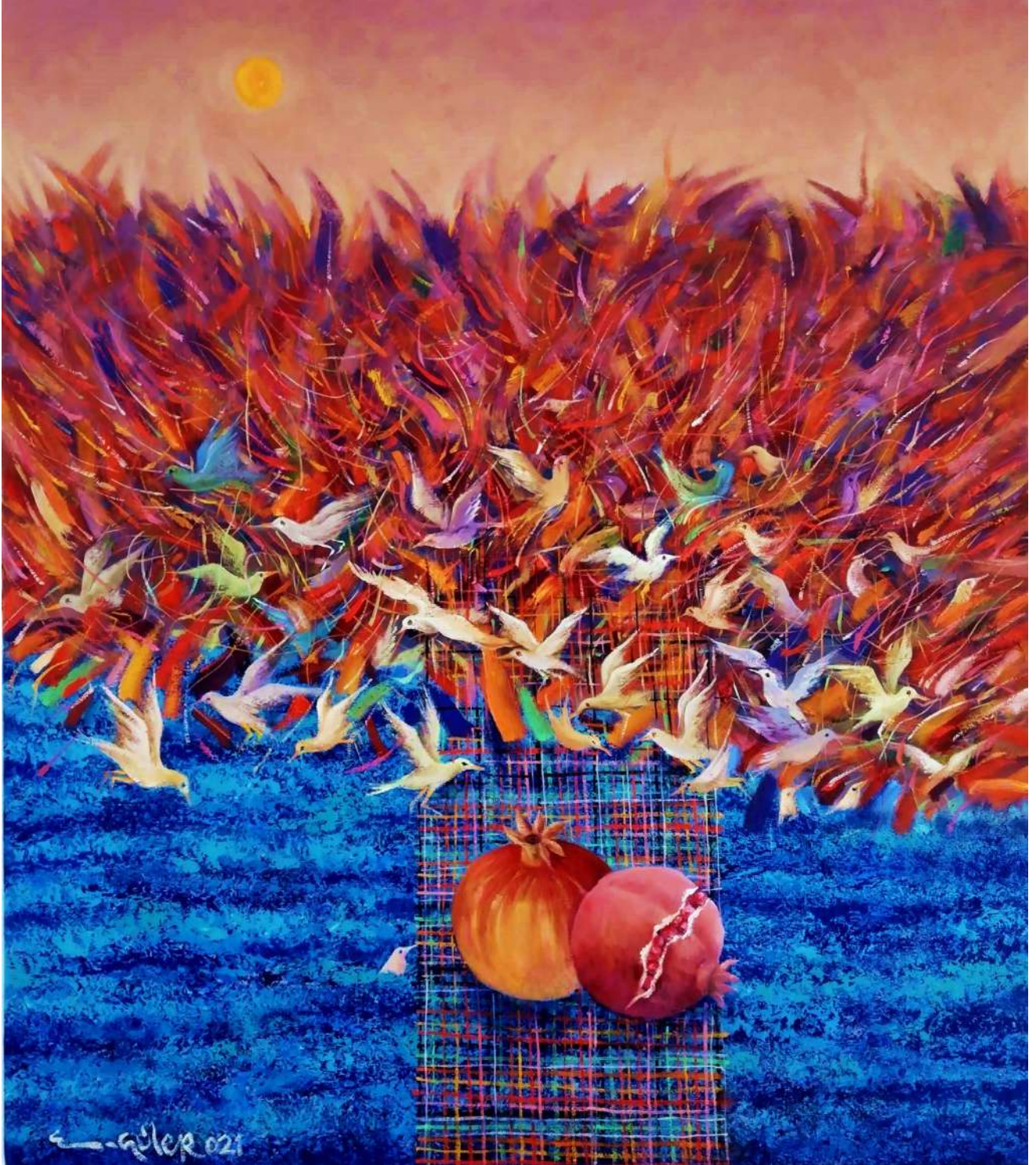
Bu ortaklaşa yaşama martılar, atlar, kediler de katılıyor, onlara da yer var ressamın dünyasında, İnsanların yanı sıra. Atlar, daha çok düşsel düzlemlerde tasarlanmıştır; gerçeküstü bir dünyanın içinden rüzgara kapılıp dalgalanan çizgilerle, bulutlar arasında ya da bulutların da üstünde; düşsel bir ülkede yaşıyorlar adeta, ama gerçek yaşamın inandırıcı görüntülerini zenginleştiren öğeler olarak girdikleri resimlerin çekiciliğine katkıda bulunuyorlar. Bulutlara karışan yalnızca atlar değildir. Kadınların ayakları da üretim süreçlerinde bulutlara karışmıştır kimi zaman, kimi zaman da denizin parçası olmuştur ya da toprağın damarlarına, insanın topraktaki köklerine dönüşmüştür; üretken kadın imgesi, toprakla bütünleşen bu görüntüler aracılığıyla ve adeta iç içe

geçmiş aynaların içindeki yansımalarla çoğalan, genişleyip derinleşen bir bakışın, dünya görüşünün izleyicinin imgeleminden geçerek yeni bir gerçekliğe dönüşmesini, somutlaşmasını sağlamaktadır. Gökyüzündeki bulutlar ile denize serpilen ve içi denizin zenginlikleriyle dolu olarak çekilmeye çalışılan ağlar, Emin Güler resimlerinin kişileşmiş, kimlik kazanmış, figürü tamamlayıp bütünleyen, figürün davranışlarını anlamlı kılan temel öğeler durumundadır.

Deniz ve gökyüzünün yanı sıra toprağı anlamlı kılan ve toprağın üretkenliğini simgeleyen bitki örtüsü, tablodan tabloya sıçrayışlarla bütünlüğe ulaşıyor ve sonuç olarak, bütün resimlerde "sevgi emektir / sevgi ekmeğdir" gerçekliği vurgulanmış oluyor.

Burhan Günel
Yazar





2021

Karışık teknik - 60x60 cm.
Denizler Bitti Mi?



2024

Karışık teknik - 70x50 cm.
Varlıklarımızla III



2014

Tuval üzerine yağlı boya - 100x70cm
Düşler Denizi



2021

Tuval üzerine yağlı boya -60x60 cm.
Uzaktan Gelir Sesin